



Администрация Пермского муниципального округа Пермского края  
Комитет имущественных отношений

**РАСПОРЯЖЕНИЕ**

15.02.2024

№ 385

**Об установлении публичного  
сервитута на часть земельных  
участков**

В соответствии со ст. 23, гл. V.7 Земельного кодекса Российской Федерации, Федеральным законом от 25.10.2001 № 137-ФЗ «О введении в действие Земельного кодекса Российской Федерации», пп. 3.2.5 п. 3.2 разд. 3 Положения о комитете имущественных отношений администрации Пермского муниципального округа, утвержденного решением Думы Пермского муниципального округа Пермского края от 29.11.2022 № 48, на основании ходатайства публичного акционерного общества «Россети Урал» (ИНН 6671163413, ОГРН 1056604000970) (далее - ПАО «Россети Урал») от 01.02.2024 № 1040:

1. Установить в интересах ПАО «Россети Урал» публичный сервитут общей площадью 1168 кв.м на часть земельных участков:

- с кадастровым номером 59:32:4530006:1091 (34 кв.м), расположенный по адресу: Пермский край, Пермский район, Юговское с/п, п. Юг;
- с кадастровым номером 59:32:4530006:352 (41 кв.м), расположенный по адресу: Пермский край, Пермский район, Юговское с/пос., п. Юг;
- с кадастровым номером 59:32:4530006:337 (1093 кв.м), расположенный по адресу: Пермский край, Пермский район, Юговское с/пос, п. Юг.

Цель: Подключения (технологического присоединения) к сетям инженерно-технического обеспечения - Строительство ВЛ 0,4 кВ с установкой ПУ для электроснабжения поселка Юг (4500083945).

Срок: 49 лет.

2. Утвердить границы публичного сервитута земельного участка, указанного в п. 1 настоящего распоряжения, согласно прилагаемой схеме расположения границ публичного сервитута.

3. Срок, в течение которого использование указанного в п. 1 настоящего распоряжения земельного участка в соответствии с их разрешенным использованием будет невозможно или существенно затруднено в связи с осуществлением сервитута – не установлен.

4. Порядок установления зон с особыми условиями использования территорий и содержание ограничений прав на земельные участки в границах таких зон установлен Постановлением Правительства РФ от 24.02.2009 № 160 «О порядке установления охранных зон объектов электросетевого хозяйства и особых условий использования земельных участков, расположенных в границах таких зон».

5. Плата за публичный сервитут устанавливается в соответствии с п. 4 ст. 39.46 Земельного кодекса Российской Федерации, согласно приложению № 2 к настоящему распоряжению.

6. Комитету имущественных отношений администрации Пермского муниципального округа в течение 5 рабочих дней со дня подписания настоящего распоряжения:

6.1. направить настоящее распоряжение в Управление Федеральной службы государственной регистрации, кадастра и картографии по Пермскому краю;

6.2. направить настоящее распоряжение в ПАО «Россети Урал», а также сведения о лицах, являющихся правообладателями земельных участков, сведения о лицах, подавших заявления об учете их прав (обременений прав) на земельные участки, способах связи с ними, копии документов, подтверждающих права указанных лиц на земельный участок;

6.3. разместить настоящее распоряжение на официальном сайте Пермского муниципального округа в информационно-телекоммуникационной сети Интернет <https://permokrug.ru>.

7. Настоящее распоряжение вступает в силу со дня его подписания.

8. Контроль исполнения распоряжения возложить на заместителя председателя комитета М.В. Королеву.

Председатель комитета



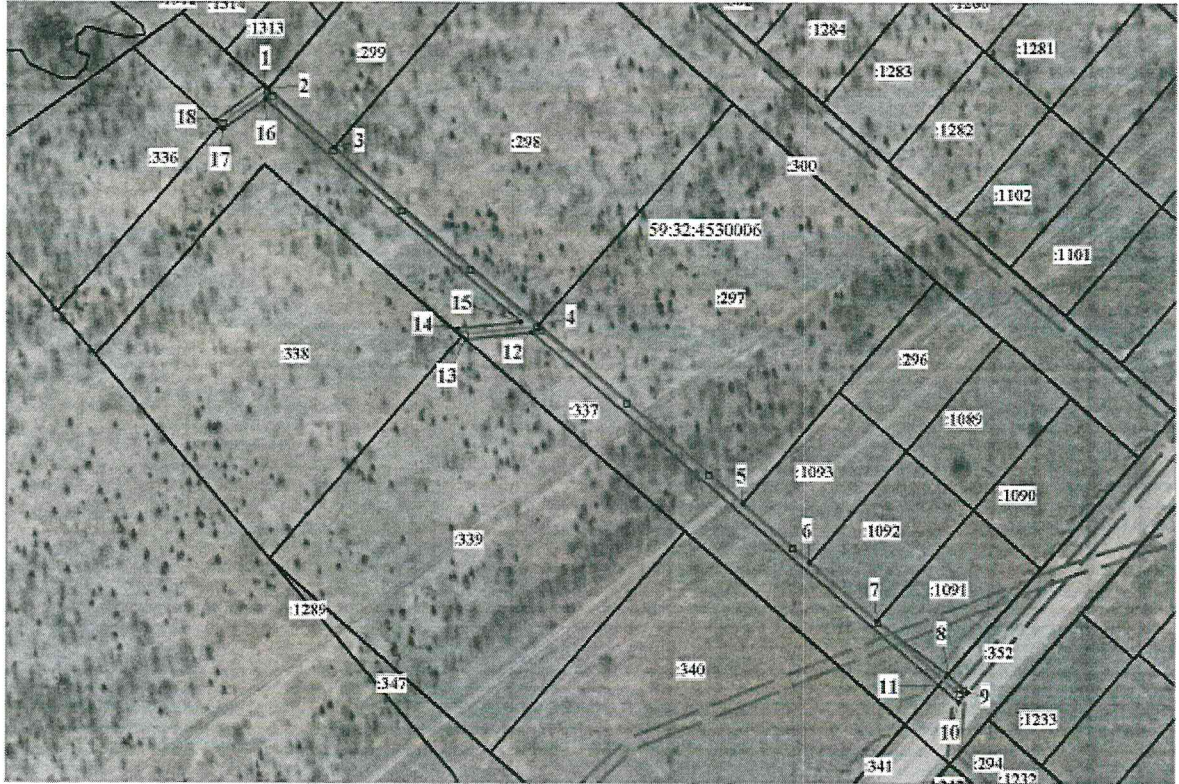
Е.А. Демидова



Приложение № 1  
к распоряжению  
комитета имущественных  
отношений администрации  
Пермского муниципального округа  
от 15.02.2024 № 385

**СХЕМА РАСПОЛОЖЕНИЯ ГРАНИЦ ПУБЛИЧНОГО СЕРВИТУТА**  
«Строительство ВЛ 0,4 кВ с установкой ПУ для электроснабжения поселка Юг (4500083945)»

Местоположение: Пермский край, Пермский муниципальный округ, п.Юг  
Площадь земель и/или части земельного участка, кв.м: 1168



Описание границ смежных земельопользователей

Описание границы	Смежный земельный участок (при наличии кадастровый номер земельного участка)	Площадь, кв.м
от точки 1 до точки 2	59:32:4530006:1313	0
от точки 2 до точки 3	59:32:4530006:299	0
от точки 3 до точки 4	59:32:4530006:298	0
от точки 4 до точки 5	59:32:4530006:297	0
от точки 5 до точки 6	59:32:4530006:1093	0
от точки 6 до точки 7	59:32:4530006:1092	0
от точки 7 до точки 8	59:32:4530006:1091	34
от точки 8 до точки 11	59:32:4530006:352	41
от точки 11 до точки 1	59:32:4530006:337	1093
<b>Итого:</b>		<b>1168</b>

**Условные обозначения**

- проектные границы публичного сервитута
- кадастровый номер квартала
- граница и номер земельного участка, сведения о котором внесены в ЕГРН
- Строительство ВЛ 0,4 кВ

- 1 - обозначение характерной точки проектной границы публичного сервитута

- охранный зона ЛЭП
- граница муниципального образования

**Масштаб 1:2000**

Каталог координат (Система координат МСК-55, зона 2)

Обозначение пункта характерных точек границы	Координаты, м		Метод определения координат характерной точки	Мп, м
	X	Y		
1	486158.44	2226220.01	Геодетический метод	0.1
2	486157.29	2226221.56	Геодетический метод	0.1
3	486137.49	2226243.90	Геодетический метод	0.1
4	486076.77	2226313.03	Геодетический метод	0.1
5	486016.66	2226382.15	Геодетический метод	0.1
6	485996.00	2226401.99	Геодетический метод	0.1
7	485975.96	2226427.81	Геодетический метод	0.1
8	485957.57	2226452.13	Геодетический метод	0.1
9	485951.70	2226458.86	Геодетический метод	0.1
10	485948.31	2226455.89	Геодетический метод	0.1
11	485954.07	2226449.05	Геодетический метод	0.1
12	486074.27	2226310.89	Геодетический метод	0.1
13	486071.83	2226288.56	Геодетический метод	0.1
14	486075.55	2226288.75	Геодетический метод	0.1
15	486077.92	2226307.10	Геодетический метод	0.1
16	486153.73	2226220.25	Геодетический метод	0.1
17	486143.68	2226205.71	Геодетический метод	0.1
18	486146.82	2226203.44	Геодетический метод	0.1
1	486158.44	2226220.01	Геодетический метод	0.1



### Расчет платы за публичный сервитут

Плата за публичный сервитут рассчитана в соответствии с п. 4 ст. 39.46 Земельного кодекса Российской Федерации на часть земельных участков:

1. с кадастровым номером **59:32:4530006:1091:**
  - Площадь земельного участка – 1528 кв.м.
  - Площадь земельного участка, обремененного сервитутом – 34 кв.м.
  - Кадастровая стоимость земельного участка – 529 471,46 руб.
  - Кадастровая стоимость земельного участка за кв.м. – 346,51 руб/кв.м.
  - Срок публичного сервитута – 49 лет
  - Стоимость платы за сервитут:  $34*346,51*49*0,01\% = 57,73$  руб.
2. с кадастровым номером **59:32:4530006:352:**
  - Площадь земельного участка – 8803 кв.м.
  - Площадь земельного участка, обремененного сервитутом – 41 кв.м.
  - Кадастровая стоимость земельного участка – 2 249 518,62 руб.
  - Кадастровая стоимость земельного участка за кв.м. – 255,54 руб/кв.м.
  - Срок публичного сервитута – 49 лет
  - Стоимость платы за сервитут:  $41*255,54*49*0,01\% = 51,34$  руб.
3. с кадастровым номером **59:32:4530006:337:**
  - Площадь земельного участка – 8617 кв.м.
  - Площадь земельного участка, обремененного сервитутом – 1093 кв.м.
  - Кадастровая стоимость земельного участка – 2 201 988,18 руб.
  - Кадастровая стоимость земельного участка за кв.м. – 255,54 руб/кв.м.
  - Срок публичного сервитута – 49 лет
  - Стоимость платы за сервитут:  $1093*255,54*49*0,01\% = 1368,60$  руб.

**Размер платы за весь срок сервитута – 1477,67 рублей (Одна тысяча четыреста семьдесят семь рублей 67 копеек)**

#### Платежные реквизиты для внесения платы за публичный сервитут

**ИНН 5948066481**

**КПП 594801001**

**Наименование получателя** Управление Федерального казначейства по Пермскому краю (Комитет имущественных отношений администрации Пермского муниципального округа)

**Казначейский счет** 03100643000000015600

**Единый казначейский счет** 40102810145370000048

**Отделение** Пермь Банка России // УФК по Пермскому краю г. Пермь

**БИК** 015773997

**ОКТМО** 57546000

**назначение платежа** плата за публичный сервитут распоряжение от 15.02.2024 № 385

**КБК** 542 1 11 05 410 14 0000 120